

# 町の家計簿

## 令和2年度

### 一般会計

# 中間報告

## 上半期の状況

令和2年9月末現在の予算額は、歳入歳出それぞれ1億8,599万7千円となっています。前年度同期と比較すると59億2,132万7千円、率にして46.7%の増となっています。

問合せ

政策財政課

財政担当 内線 272

### 歳入

予算額のうち、1億7,799万9千円（前年度同期6億8,801万8千円、56億8,396万1千円の増収）が収入源となっています。

町税の収入済額は35億3,597万5千円（前年度同期32億5,469万9千円、2億8,127万6千円の増収）で対予算収入率65.1%（前年度同期61.4%）、地方交付税の収入済額は12億2,283万2千円（前年度同期11億9,923万9千円、2,359万3千円の増収）で対予算収入率70.2%（前年度同期68.8%）となっています。国・県支出金及び町債などはその多くが下半期に収入されるため、全体の対予算収入率は63.3%（前年度同期48.0%）となっています。

### 歳出

予算額のうち、98億8,922万6千円（前年度同期53億2,228万3千円）が支出済で53.2%（前年度同期42.0%）の執行率となっており、総務費51億4,882万6千円、民生費17億5,875千円、衛生費4億4,612万3千円、土木費5億4,429万1千円、消費費6億5,844万1千円、教育費6億6,289万9千円、公債費4億9,319万3千円などに支出されています。

◆財産の状況 (単位: m)

区分	令和元年度末現在高(1)	令和2年4月～令和2年9月増減高(2)	令和2年9月末現在高(1)+(2)
土地	1,037,346.75	682.37	1,038,029.12
建物	110,702.44	0.00	110,702.44
合計	1,148,049.19	682.37	1,148,731.56

◆町債借入金等現在高の状況 (単位: 千円)

区分	令和元年度末現在高(1)	令和2年4月～令和2年9月借入額(2)	令和2年4月～令和2年9月元金償還額(3)	令和2年9月末現在高(1)+(2)-(3)
町債借入金現在高	8,688,213	0	481,457	8,206,756
一時借入金現在高	0	0	0	0

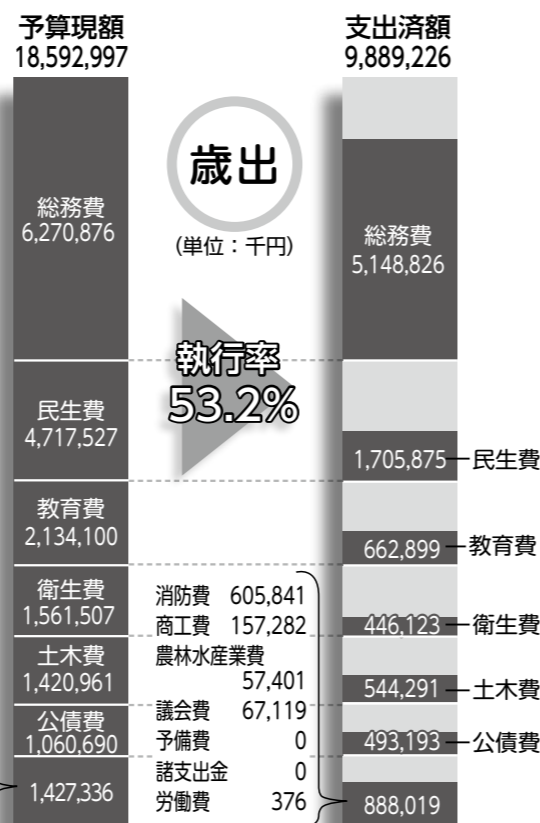
◆各特別会計の状況 (単位: 千円)

区分	予算現額(A)	収入済額(B)	支出済額(C)	執行率(B)/(A)	(C)/(A)
国民健康保険	5,102,143	2,079,961	2,200,571	40.8%	43.1%
後期高齢者医療	594,499	217,840	192,796	36.6%	32.4%
介護保険	3,199,476	1,323,701	1,284,741	41.4%	40.2%
水道事業	(A)	(B)	(C)	(B)/(A)	(C)/(A)
収益的収入	1,119,548	457,600	-	40.9%	-
収益的支出	1,090,481	-	315,387	-	28.9%
資本的収入	10	0	-	0.0%	-
資本的支出	436,461	-	238,715	-	54.7%
下水道事業	(A)	(B)	(C)	(B)/(A)	(C)/(A)
収益的収入	1,013,011	289,724	-	28.6%	-
収益的支出	893,997	-	199,271	-	22.3%
資本的収入	621,035	179,716	-	28.9%	-
資本的支出	760,863	-	460,827	-	60.6%

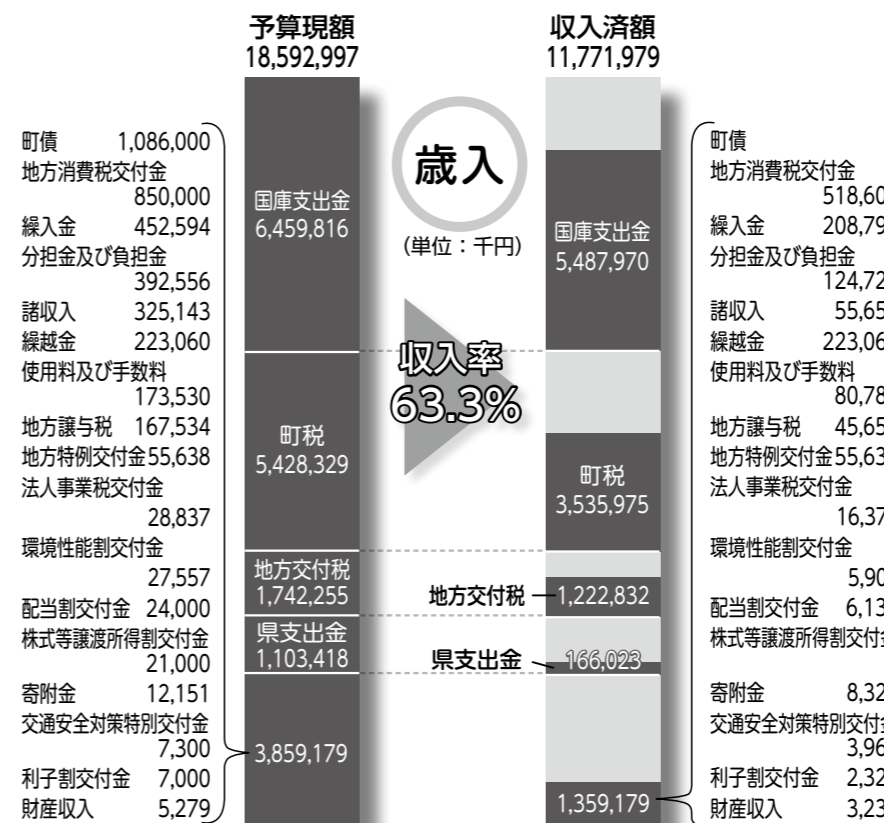
◆住民の負担状況 (町税の状況) (単位: 千円)

区分	予算現額	調定済額	収入済額	予算比	町民1人当たりの負担額(円)
町民税	2,574,666	2,734,700	1,566,757	60.9%	35,178円
固定資産税	2,521,361	2,684,204	1,744,467	69.2%	39,168円
軽自動車税	110,656	115,570	109,032	98.5%	2,448円
町たばこ税	221,646	115,721	115,719	52.2%	2,598円
合計	5,428,329	5,650,195	3,535,975	65.1%	79,392円

※令和2年9月30日現在 (人口 44,538人)



### 歳入



～グリーンカーテンで地球温暖化対策に貢献～

## 令和2年度 グリーンカーテンフォトコンテスト入賞者決定!

ご家庭や事業所でチャレンジしていただいたグリーンカーテンの写真でフォトコンテストを開催し、入賞者が決定しました。今回も素晴らしい作品が多数寄せられました。

入賞者の皆様とその作品をご紹介します。また、優秀賞・その他の応募作品は町ホームページ(右QRコード)でご紹介しています。

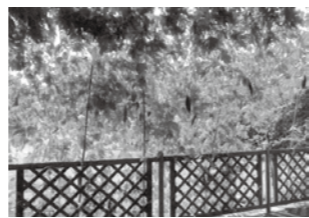


### 問合せ

環境課 環境保全担当  
☎ (38) 0401



▲最優秀賞(家庭部門)



▲最優秀賞(団体部門) 杉戸第二小学校(左)、高野台保育園(右)

### ～受賞者(敬称略)～

家庭部門 最優秀賞 遠藤 栄  
優秀賞 和田 武夫

団体部門 最優秀賞 杉戸町立杉戸第二小学校  
優秀賞 杉戸町立高野台保育園  
〃 株式会社サンケイ

## 健全化判断比率・資金不足比率の公表

地方公共団体の財政の健全化に関する法律に基づき、令和元年度の健全化判断比率および資金不足比率を公表します。

### ◆健全化判断比率

	実質赤字比率	連結実質赤字比率	実質公債費比率	将来負担比率
杉戸町	- (13.61)	- (18.61)	8.1 (25.0)	- (350.0)
(速報値) 埼玉県内町村平均	-	-	7.4	33.0

備考 1.実質赤字比率および連結実質赤字比率の「-」は、実質赤字または連結実質赤字額がないことを表す。  
2.将来負担比率の「-」は、算定されないことを表す。  
3.括弧内の数値は、町の早期健全化基準を記載している。

### ◆資金不足比率

特別会計の名称	資金不足比率(%)	備考
水道事業会計	-	令第17条第1号の規定により事業の規模を算定
公共下水道事業特別会計	-	令第17条第3号の規定により事業の規模を算定

備考 1.資金不足比率の「-」は、資金不足がないことを表す。  
2.「備考」には、資金不足比率の算定に用いた事業の規模について記載している。

### ◆用語解説

実質赤字比率／一般会計等に赤字がある場合に、その赤字の程度を指標化するもの。

連結実質赤字比率／すべての会計の赤字額や黒字額を合算し、団体全体としての赤字額等がある場合に、その赤字額の程度を指標化するもの。

実質公債費比率／地方債の償還金等の大きさを指標化し、財政負担の程度を示すもの。

将来負担比率／一般会計等の地方債残高や団体が将来支払う可能性のある負担額を指標化し、将来の財政負担の程度を示すもの。

早期健全化基準／平成20年度決算から前記4つの比率のうち1つでもこの基準以上になると、自主的な改善努力による財政健全化を要する早期健全化団体となり、財政健全化計画の策定が義務付けられる。

資金不足比率／公営企業会計に資金不足がある場合、その額を公営企業の事業規模と比較し指標化するもの。