

# 杉戸町立公民館図書室 利用者アンケート結果

## 1. 調査の概要

- (1) 目的 公民館図書室のサービス・設備等についての町民の皆様のニーズを把握し、サービスの向上を目的としている。
- (2) 対象 公民館図書室利用者
- (3) 期間 令和3年12月1日(水)～12月26日(日)
- (4) 方法 主に各公民館窓口において貸出・返却者等に配布
- (5) 回収状況 393枚



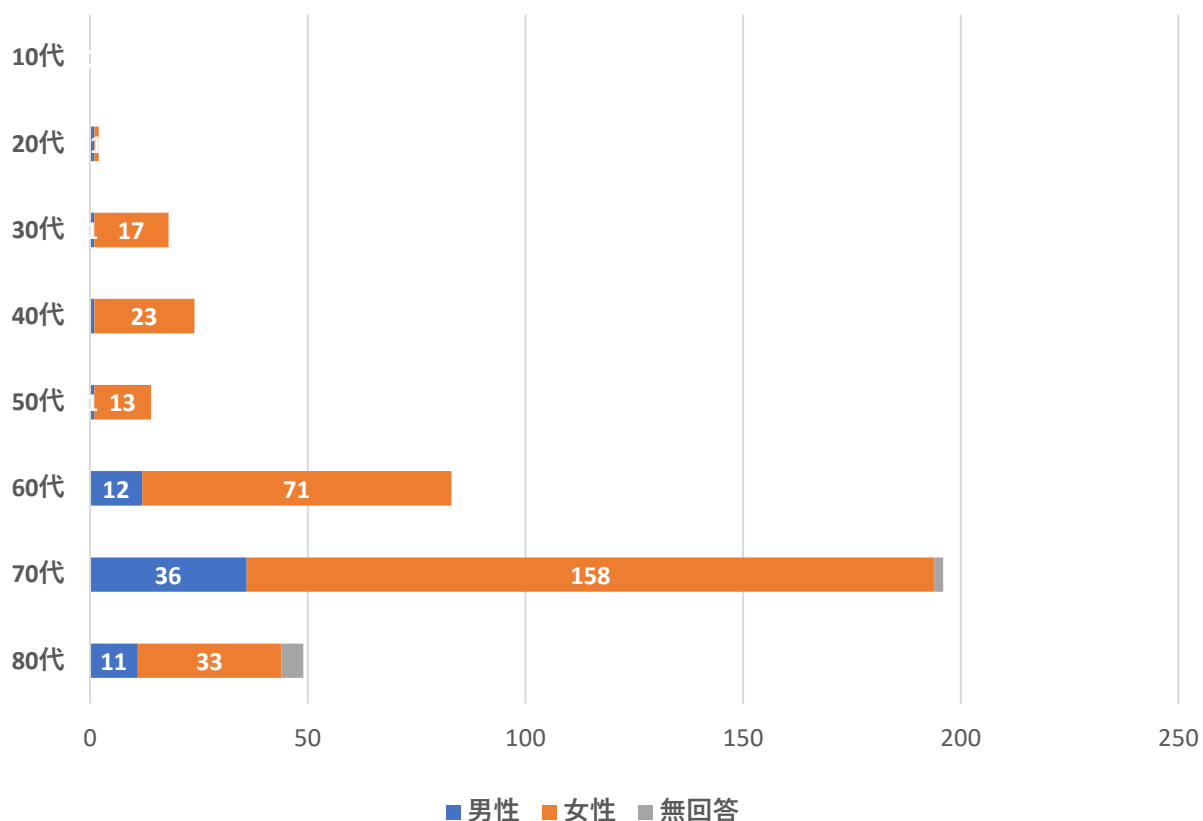
問1 自認する性をお答えください（○は1つ）。

1. 男性                      2. 女性

問2 年代をお答えください（○は1つ）。

1. 10代                      4. 40代                      7. 70代  
2. 20代                      5. 50代                      8. 80代  
3. 30代                      6. 60代

	10代	20代	30代	40代	50代	60代	70代	80代	無回答	全体
男性	0	1	1	1	1	12	36	11	0	63
女性	0	1	17	23	13	71	158	33	1	317
無回答	0	0	0	0	0	0	2	5	6	13
合計	0	2	18	24	14	83	196	49	7	393

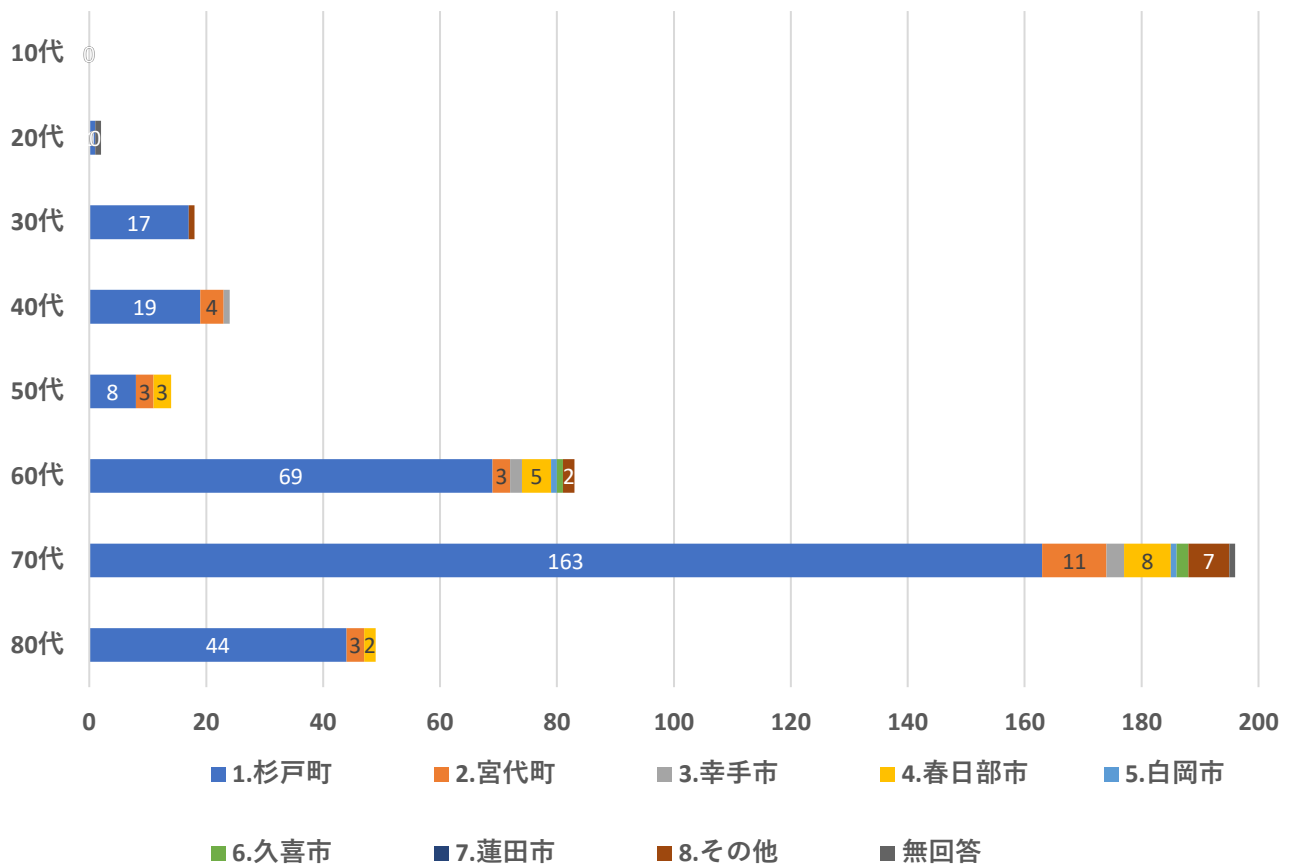


全ての「年代」について、「女性」の回答が非常に高くなっている。

### 問3 お住まいをお答えください。(〇は1つ)

- |        |         |            |
|--------|---------|------------|
| 1. 杉戸町 | 4. 春日部市 | 7. 蓮田市     |
| 2. 宮代町 | 5. 白岡市  | 8. その他 ( ) |
| 3. 幸手市 | 6. 久喜市  |            |

	10代	20代	30代	40代	50代	60代	70代	80代	無回答	全体
1.杉戸町	0	1	17	19	8	69	163	44	1	322
2.宮代町	0	0	0	4	3	3	11	3	0	24
3.幸手市	0	0	0	1	0	2	3	0	0	6
4.春日部市	0	0	0	0	3	5	8	2	0	18
5.白岡市	0	0	0	0	0	1	1	0	0	2
6.久喜市	0	0	0	0	0	1	2	0	0	3
7.蓮田市	0	0	0	0	0	0	0	0	0	0
8.その他	0	0	1	0	0	2	7	0	0	10
無回答	0	1	0	0	0	0	1	0	6	8
合計	0	2	18	24	14	83	196	49	7	393

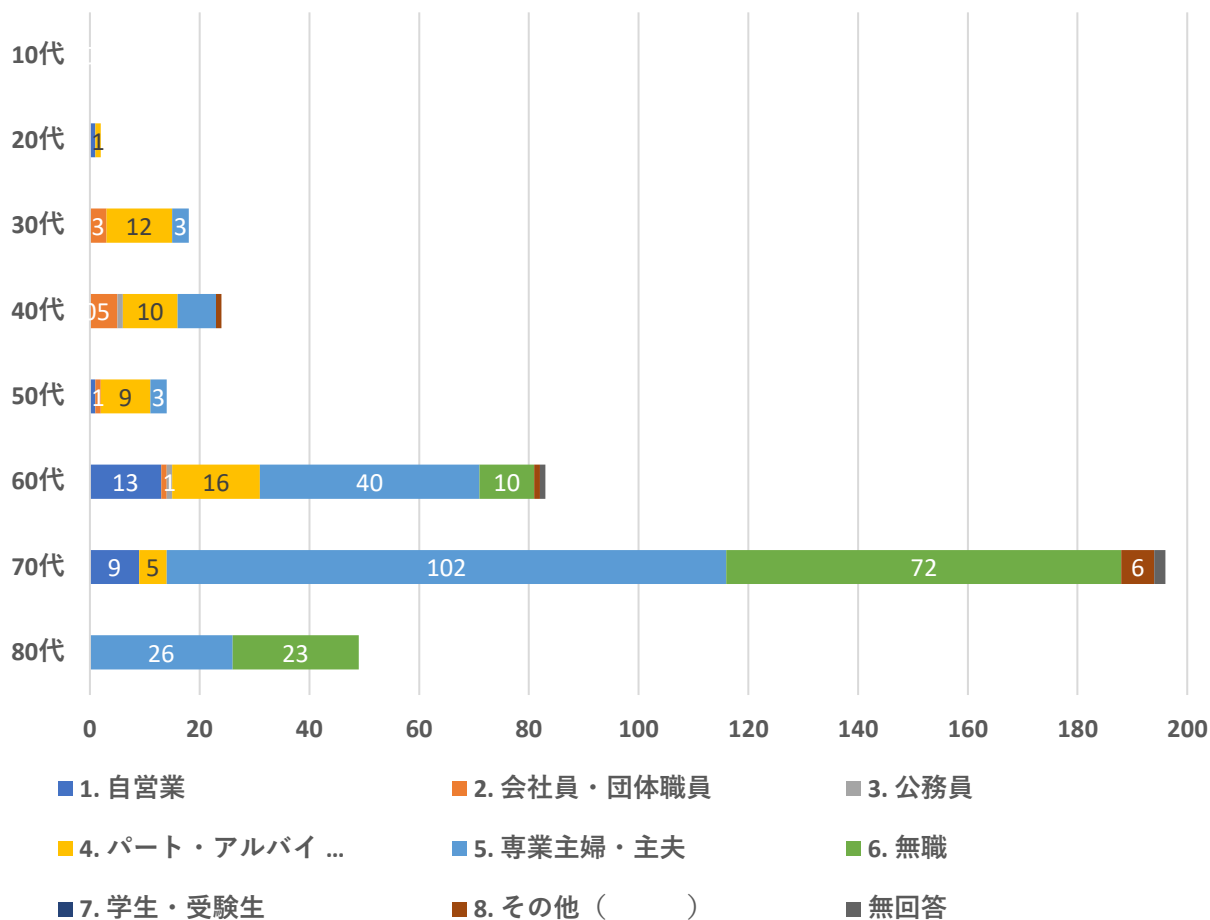


「お住まいをお答えください。」については、年代によってバラつきがあるが概ね80%は「杉戸町」となっている。

#### 問4 職業等をお答えください。(〇は1つ)

- |             |                 |            |
|-------------|-----------------|------------|
| 1. 自営業      | 4. パート・アルバイト・派遣 | 7. 学生・受験生  |
| 2. 会社員・団体職員 | 5. 専業主婦・主夫      | 8. その他 ( ) |
| 3. 公務員      | 6. 無職           |            |

	10代	20代	30代	40代	50代	60代	70代	80代	無回答	全体
1. 自営業	0	1	0	0	1	13	9	0	0	24
2. 会社員・団体職員	0	0	3	5	1	1	0	0	0	10
3. 公務員	0	0	0	1	0	1	0	0	0	2
4. パート・アルバイ...	0	1	12	10	9	16	5	0	0	53
5. 専業主婦・主夫	0	0	3	7	3	40	102	26	0	181
6. 無職	0	0	0	0	0	10	72	23	1	106
7. 学生・受験生	0	0	0	0	0	0	0	0	0	0
8. その他 ( )	0	0	0	1	0	1	6	0	0	8
無回答	0	0	0	0	0	1	2	0	6	9
合計	0	2	18	24	14	83	196	49	7	393

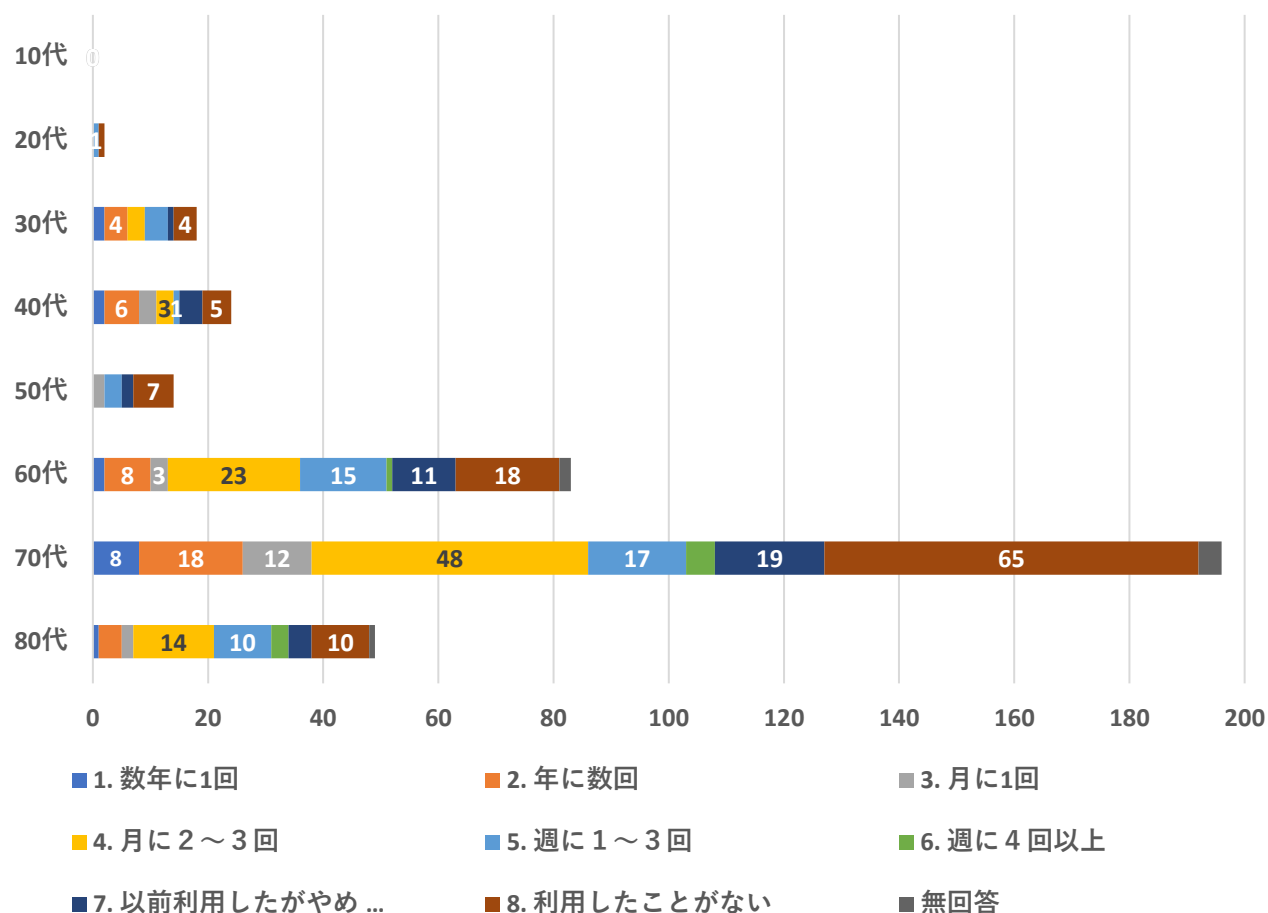


「職業等をお答えください。」については年代によってバラつきがあるが、1位が「専業主婦・主夫」で46%、2位が「無職」で27%、3位が「パート・アルバイト・派遣」で13%となっている。

## 問5 どのくらい図書室をご利用されますか。(〇は1つ)

- |          |           |                   |
|----------|-----------|-------------------|
| 1. 数年に1回 | 4. 月に2～3回 | 7. 以前利用したがやめてしまった |
| 2. 年に数回  | 5. 週に1～3回 | 8. 利用したことがない      |
| 3. 月に1回  | 6. 週に4回以上 |                   |

	10代	20代	30代	40代	50代	60代	70代	80代	無回答	全体
1. 数年に1回	0	0	2	2	0	2	8	1	0	15
2. 年に数回	0	0	4	6	0	8	18	4	0	40
3. 月に1回	0	0	0	3	2	3	12	2	0	22
4. 月に2～3回	0	0	3	3	0	23	48	14	0	91
5. 週に1～3回	0	1	4	1	3	15	17	10	0	51
6. 週に4回以上	0	0	0	0	0	1	5	3	0	9
7. 以前利用したがやめ…	0	0	1	4	2	11	19	4	1	42
8. 利用したことがない	0	1	4	5	7	18	65	10	0	110
無回答	0	0	0	0	0	2	4	1	6	13
合計	0	2	18	24	14	83	196	49	7	393



「どのくらい図書館ご利用されますか。」については、1位が「利用したことがない」で28%、2位が「月に2～3回」で23%、3位が「週に1～3回」で13%となっている。

## 問6 図書室を利用する主な目的はなんですか。(〇はいくつでも)

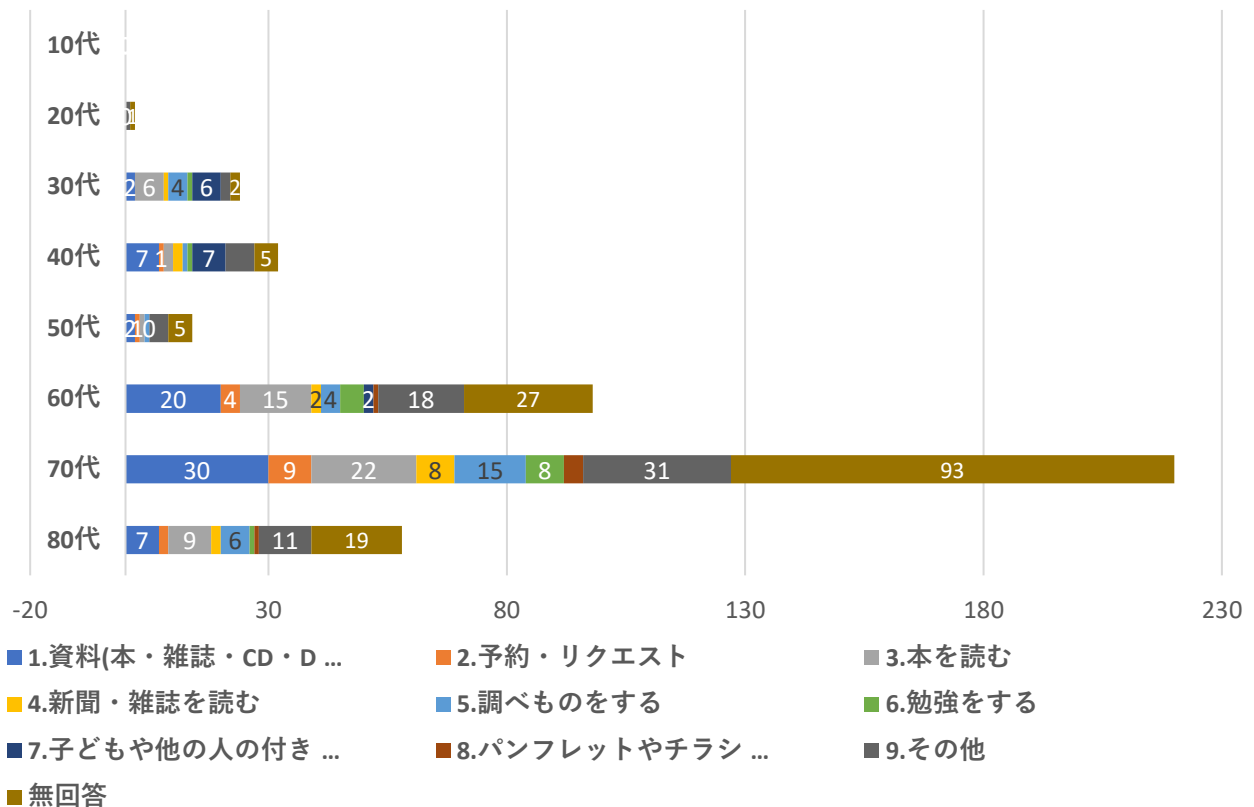
- 1.資料(本・雑誌・CD・DVD等)の貸出・返却
- 2.予約・リクエスト
- 3.本を読む
- 4.新聞・雑誌を読む
- 5.調べものをする

- 6.勉強をする
- 7.子どもや他の人の付き添い
- 8.パンフレットやチラシの入手
- 9.その他

	10代	20代	30代	40代	50代	60代	70代	80代	無回答	全体
1.資料(本・雑誌・CD・D...	0	0	2	7	2	20	30	7	0	68
2.予約・リクエスト	0	0	0	1	1	4	9	2	0	17
3.本を読む	0	0	6	2	1	15	22	9	0	55
4.新聞・雑誌を読む	0	0	1	2	0	2	8	2	0	15
5.調べものをする	0	0	4	1	1	4	15	6	0	31
6.勉強をする	0	0	1	1	0	5	8	1	0	16
7.子どもや他の人の付き...	0	0	6	7	0	2	0	0	0	15
8.パンフレットやチラシ...	0	0	0	0	0	1	4	1	0	6
9.その他	0	1	2	6	4	18	31	11	0	73
無回答	0	1	2	5	5	27	93	19	7	159
合計	0	2	24	32	14	98	220	58	7	455

### 9.その他の回答

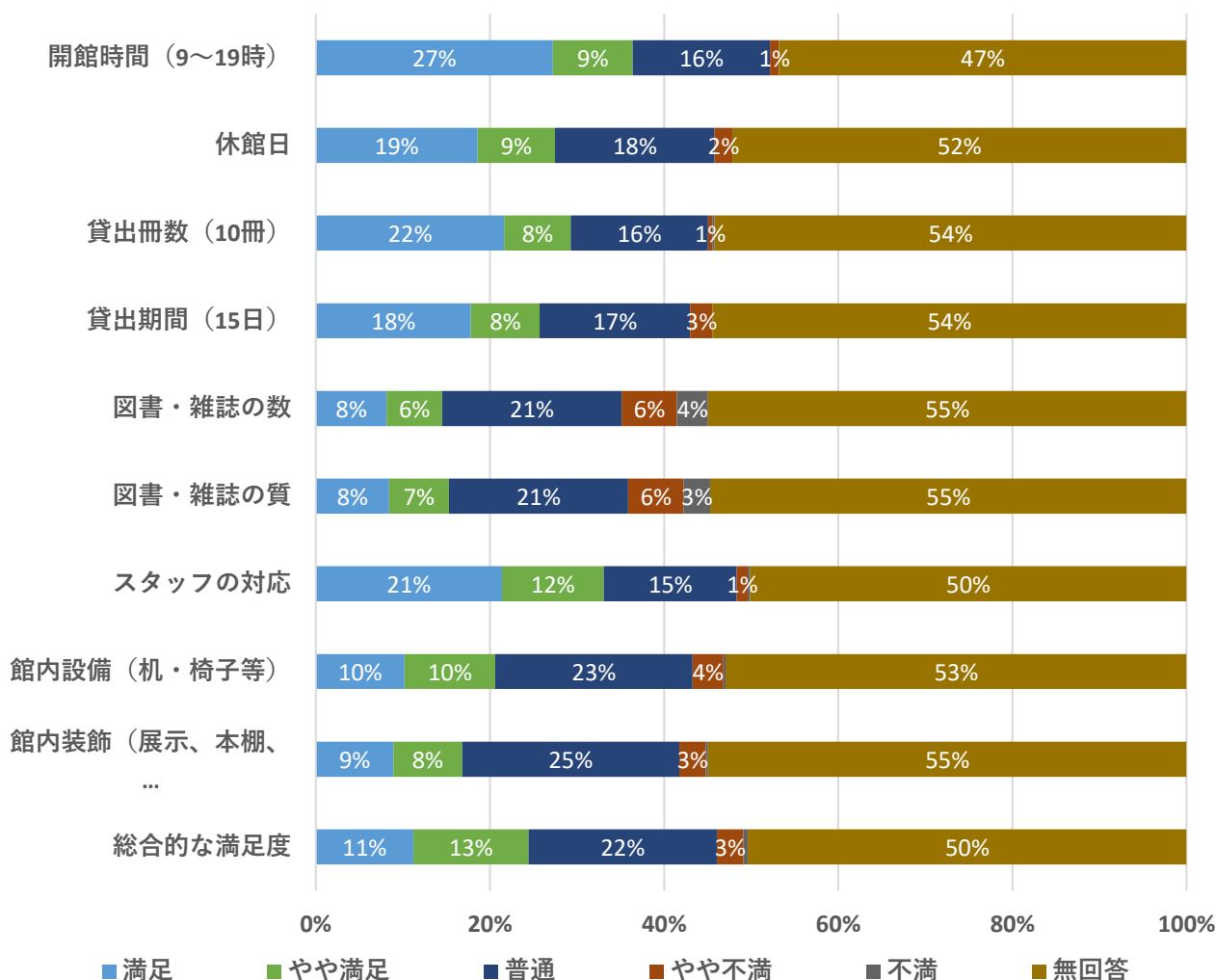
運動、子ども会、会議、習い事、集会、サークル活動



「図書室を利用する主な目的はなんですか。」については、1位が「その他」で73人、2位が「1.資料(本・雑誌・CD・DVD等)の貸出・返却」で68人、3位が「本を読む」で55人になっている。

問7 図書室のサービスの満足度で一番近いと思われるものをお答えください。（〇は1つ）

	満足	やや満足	普通	やや不満	不満	無回答	全体
開館時間（9～19時）	107	36	62	4	0	184	393
休館日	73	35	72	8	0	205	393
貸出冊数（10冊）	85	30	62	2	1	213	393
貸出期間（15日）	70	31	68	10	0	214	393
図書・雑誌の数	32	25	81	25	14	216	393
図書・雑誌の質	33	27	81	25	12	215	393
スタッフの対応	84	46	60	5	1	197	393
館内設備（机・椅子等）	40	41	89	14	1	208	393
館内装飾（展示、本棚、…）	35	31	98	12	1	216	393
総合的な満足度	44	52	85	12	2	198	393

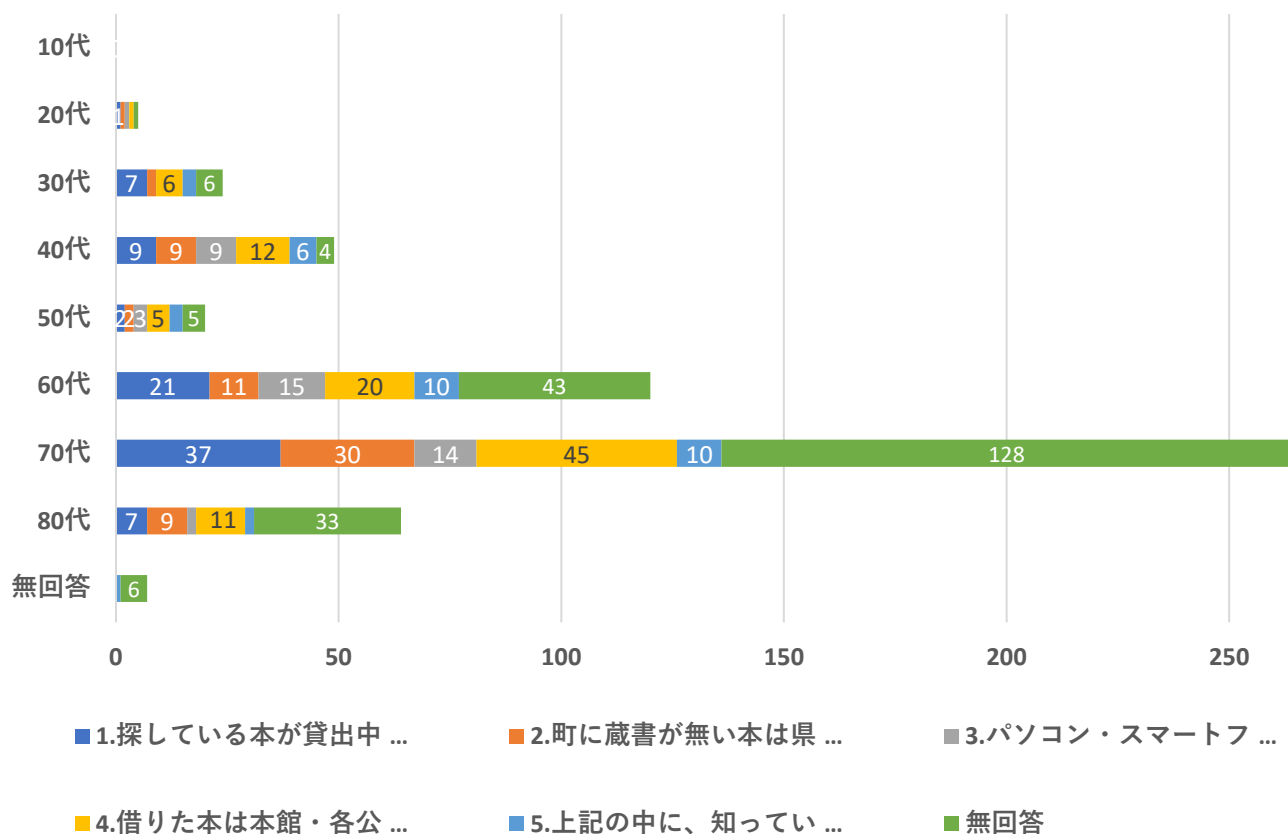


「図書室のサービスの満足度で一番近いと思われるもの」については、「図書・雑誌の数」・「図書雑誌の質」が突出して低く、その他の項目については、「満足」・「やや満足」を合わせると概ね20～30%を推移している。※サークル活動が主であるため図書室のサービスについては半分ぐらいの方が無回答

問8 図書室では本やCD・DVDの貸出の他に次のようなサービスを行っています。ご存じのものを選んで○を付けてください。（○はいくつでも）

- 1.探している本が貸出中の場合は予約・リクエストができ、返却されると連絡してもらえる
- 2.町に蔵書が無い本は県内他市町村から取り寄せてもらえる
- 3.パソコン・スマートフォンから蔵書検索・予約・貸出延長ができる
- 4.借りた本は本館・各公民館に設置されたブックポストで24時間返却ができる(年末年始を除く)
- 5.上記の中に、知っているサービスはない

	10代	20代	30代	40代	50代	60代	70代	80代	無回答	全体
1.探している本が貸出中…	0	1	7	9	2	21	37	7	0	84
2.町に蔵書が無い本は県…	0	1	2	9	2	11	30	9	0	64
3.パソコン・スマートフ…	0	1	0	9	3	15	14	2	0	44
4.借りた本は本館・各公…	0	1	6	12	5	20	45	11	0	100
5.上記の中に、知ってい…	0	0	3	6	3	10	10	2	1	35
無回答	0	1	6	4	5	43	128	33	6	226
合計	0	5	24	49	20	120	264	64	7	553



「図書館では本やCD・DVDの貸出の他に次のようなサービスを行っています。ご存じのものを選んで○を付けてください」については、1位は「4.借りた本は本館・各公民館に設置されたブックポストで24時間返却ができる(年末年始を除く)」で100人、2位は「1.探している本が貸出中の場合は予約・リクエストができ、返却されると連絡してもらえる」で84人、3位は「2.町に蔵書が無い本は県内他市町村から取り寄せてもらえる」で64人となっている。※サークル活動が主であるため図書室のサービスについては半分ぐらいの方が無回答



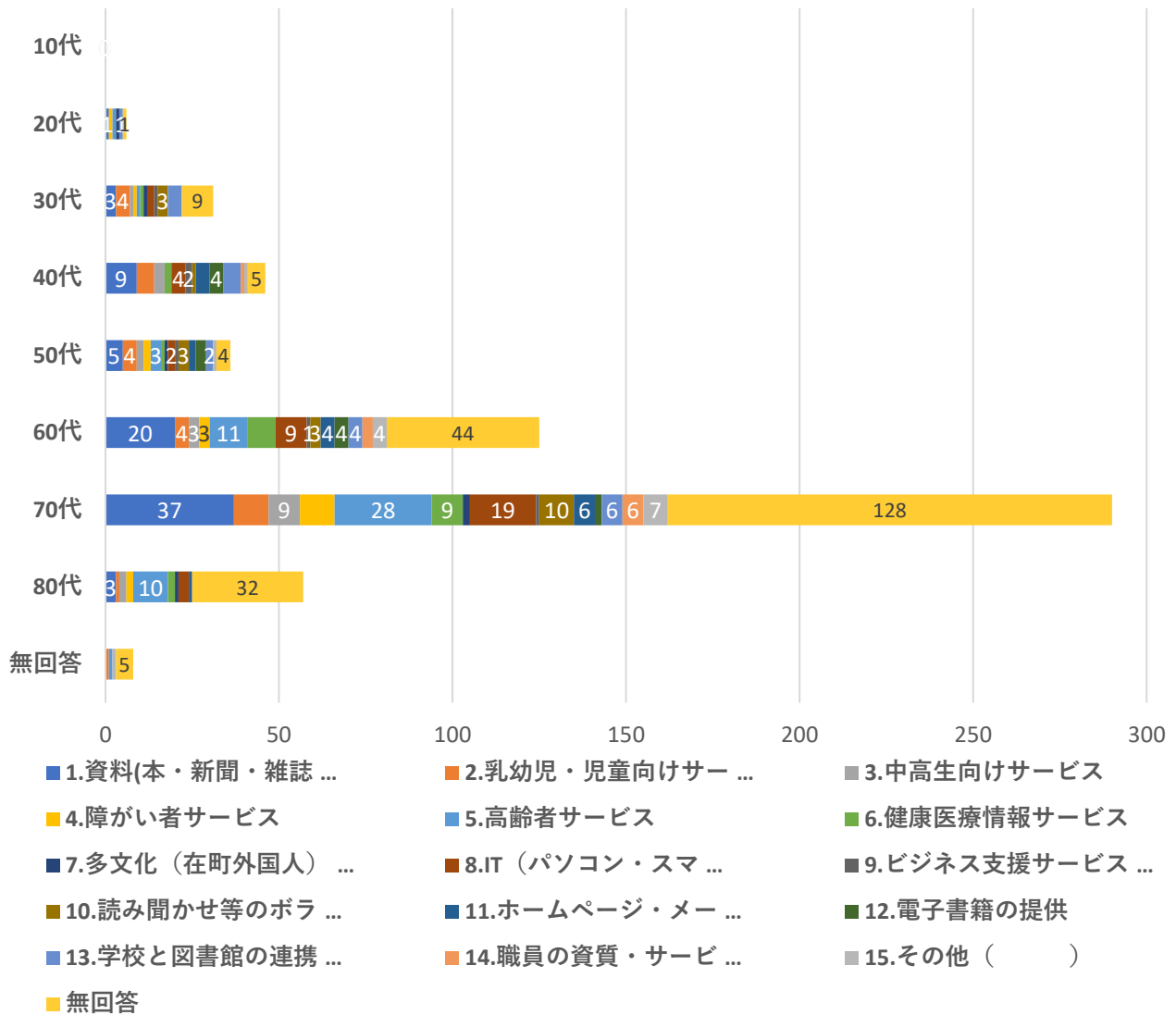
問9 公民館図書室が優先的に行った方がよいと思うサービスを選んでください。(〇は5つまで)

- |                          |                       |
|--------------------------|-----------------------|
| 1.資料(本・新聞・雑誌・CD・DVD等)の充実 | 9.ビジネス支援サービス          |
| 2.乳幼児・児童向けサービ            | 10.読み聞かせ等のボランティア活動の支援 |
| 3.中高生向けサービス              | 11.ホームページ・メール配信等の情報発信 |
| 4.障がい者サービス               | 12.電子書籍の提供            |
| 5.高齢者サービス                | 13.学校と図書館の連携          |
| 6.健康医療情報サービス             | 14.職員の資質・サービス提供能力の向上  |
| 7.多文化(在町外国人)             | 15.その他( )             |
| 8.IT(パソコン・スマホ等)支援サービス    |                       |

	10代	20代	30代	40代	50代	60代	70代	80代	無回答	全体
1.資料(本・新聞・雑誌…	0	1	3	9	5	20	37	3	0	78
2.乳幼児・児童向けサー…	0	0	4	5	4	4	10	1	1	29
3.中高生向けサービス	0	0	1	3	2	3	9	2	0	20
4.障がい者サービス	0	1	1	0	2	3	10	2	0	19
5.高齢者サービス	0	1	1	0	3	11	28	10	1	55
6.健康医療情報サービス	0	0	1	2	1	8	9	2	0	23
7.多文化(在町外国人)…	0	1	1	0	1	0	2	1	0	6
8.IT(パソコン・スマ…	0	0	2	4	2	9	19	3	0	39
9.ビジネス支援サービス…	0	0	1	2	1	1	1	0	0	6
10.読み聞かせ等のボラ…	0	0	3	1	3	3	10	0	0	20
11.ホームページ・メー…	0	0	0	4	2	4	6	1	0	17
12.電子書籍の提供	0	0	0	4	3	4	2	0	0	13
13.学校と図書館の連携…	0	1	4	5	2	4	6	0	0	22
14.職員の資質・サービ…	0	0	0	1	0	3	6	0	0	10
15.その他( )	0	0	0	1	1	4	7	0	1	14
無回答	0	1	9	5	4	44	128	32	5	228
合計	0	6	31	46	36	125	290	57	8	599

15.その他の回答	新しい本がない、無料wifi、サークル活動、パソコンを何台か置いて欲しい、古い本の廃棄
-----------	---

問9 図書館が優先的に行った方がよいと思うサービスを選んでください。(〇は5つまで)



「図書館が優先的に行った方がよいと思うサービスを選んでください。」については、1位は「1.資料(本・新聞・雑誌・CD・DVD等)の充実」で78人、2位は「5.高齢者サービス」で55人、3位は「3.中高生向けサービス」で39人となっている。※サークル活動が主であるため図書室のサービスについては半分ぐらいの方が無回答

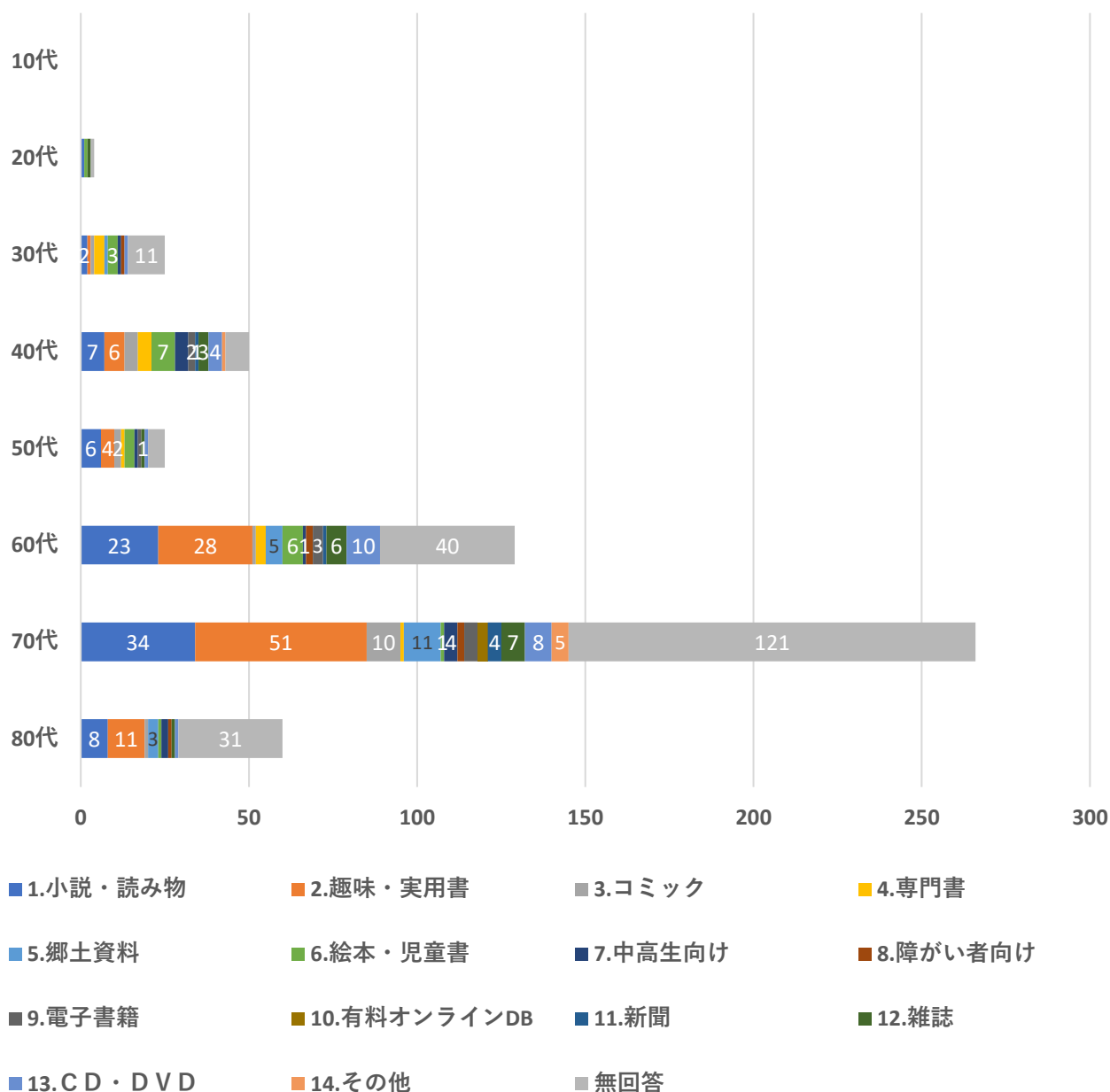
問10 図書室で資料を利用する場合、どんな分野の資料を利用したいと思いますか(○は3つまで)

- |          |              |
|----------|--------------|
| 1.小説・読み物 | 8.障がい者向け     |
| 2.趣味・実用書 | 9.電子書籍       |
| 3.コミック   | 10.有料オンラインDB |
| 4.専門書    | 11.新聞        |
| 5.郷土資料   | 12.雑誌        |
| 6.絵本・児童書 | 13.CD・DVD    |
| 7.中高生向け  | 14.その他       |

	10代	20代	30代	40代	50代	60代	70代	80代	無回答	全体
1.小説・読み物	0	1	2	7	6	23	34	8	0	81
2.趣味・実用書	0	0	1	6	4	28	51	11	1	102
3.コミック	0	0	1	4	2	1	10	1	0	19
4.専門書	0	0	3	4	1	3	1	0	0	12
5.郷土資料	0	0	1	0	0	5	11	3	1	21
6.絵本・児童書	0	1	3	7	3	6	1	1	0	22
7.中高生向け	0	0	1	4	1	1	4	2	0	13
8.障がい者向け	0	0	1	0	0	2	2	1	0	6
9.電子書籍	0	0	0	2	1	3	4	0	0	10
10.有料オンラインDB	0	0	0	0	0	0	3	0	0	3
11.新聞	0	0	0	1	0	1	4	0	1	7
12.雑誌	0	1	0	3	1	6	7	1	0	19
13.CD・DVD	0	0	1	4	1	10	8	1	0	25
14.その他	0	0	0	1	0	0	5	0	1	7
無回答	0	1	11	7	5	40	121	31	5	221
合計	0	4	25	50	25	129	266	60	9	568

	各項目の著者、内容等、具体的に
1.小説・読み物	赤川次郎etc、カズオイシグロ、門田隆将、賞を取った作家はすぐ出して欲しい、新刊本、太宰治 晩年、菅田哲也・桜木紫乃他いろいろな作者を幅広く
2.趣味・実用書	俳句、絵画、絵手紙・彫刻、編み物・手芸等、将棋・園芸、新しいものが欲しい、ゴルフ、料理 楽譜、(新しいものを常時おいて欲しい)、花関係
3.コミック	歴史的なもの、人気のもの
4.専門書	英英辞典、美術書
5.郷土資料	杉戸町の歴史がわかるもの
6.絵本・児童書	かがくいひろし
7.中高生向け	
8.障がい者向け	
9.電子書籍	話題の本
10.有料オンラインDB	
11.新聞	一般紙
12.雑誌	ESSE、将棋、週刊誌
13.CD・DVD	音楽、体育系のDVD、テニスとかスキーとかのDVD
14.その他	高齢者ゲーム、仏教、健康、ノンフィクション

問10 図書館で資料を利用する場合、どんな分野の資料を利用したい  
 と思いますか(○は3つまで)



「図書館で資料を利用する場合、どんな分野の資料を利用したいと思いますか」については、1位は「2.趣味・実用書」で102人、2位は「1.小説・読み物」で81人、3位は「13.CD・DVD」で25人となっている。  
 ※サークル活動が主であるため図書室のサービスについては半分ぐらいの方が無回答

**問11 その他、図書館（室）へのご意見、ご要望等ありましたらご記入ください。**

図書館を利用しているので公民館図書室は利用していません。

図書館の本を各公民館に回してください。新しい本を入れて下さい。分館機能をかねそなえて下さい。

古い物が多く入りにくい。

図書館と関係ない事かもしれませんが郵便ポストを設置してください。

設問7について、資料の貸出冊数が多すぎる。机のところが、暗い。明るくしてもらいたい。

PRする。

ちょっと利用しにくい所がある。

館内でWebが使えるようにしてほしい

いつも暗くて入りにくい。

入り口を開放するなど利用しやすくしてほしい。

南公民館は職員が一人なので不便。

昨年末東公民館を利用しました。エアコンが入っていましたが、とても寒くて快適ではありませんでした。換気しているのは分かりますが、深々と冷えていました。コロナがいつまで続くかわかりませんが、ひざ掛け等をおいてもよいと思います。

CD・DVD現在3→5、6に

DVD 歌手の、自然の、フォークダンス多くしてほしい。

2週間で返却が少し短く感じる場合があります。

ここの公民館は残してください。静かでとても環境がいいです。

趣味の本を借りたくても古くて借りられない。

東公民館は売らないでください。

子ども向けのいすや机があるとよいと思いました。

電子書籍は早く取り入れてほしい。宮代町は以前からやっています。返却忘れもなくなると思います。図書室（公民館の）雑誌が古すぎます。

図書館が近いのであまり利用してません。

新しい本があるといいです。

編み物の雑誌があまりにも古すぎて使いものにならない。あたらしいのがないので最近利用していない。

料理や健康などの雑誌をぜひおいてほしい。

本が古く新しい本が必要です。趣味の本古い！

・小説 最終本までほしい。・返却時（カルスタ）パラパラしてくれていると安心で続けてほしい。

・あまりにも古い汚れている本は並べないでほしい。

古い本ばかりで、何度行って見ても変わっていないので、あきらめて覗くことさえやめました。科学は日進月歩で、どんどん進歩し、新しくなっていくし、社会分野では、世界も日本もどんどん変わっているので、古いとほとんど役に立ちません。知りたいのに知ることが出来ない、これでは図書室の役割が果たせません。町の人たちが賢くなって、問題解決能力を身につけていけば、みんなの知恵で住みよい、元気な杉戸町が作れます。お金の無駄使いもなくなり、効率的な予算の使い方ができます。先を見据えて、肝心な所にお金を使って下さい。いい本をちゃんと買って身近な所で読めるようにして下さい。

・図書館まで行けない人が増えているので、西公民館だけでなく、全公民館図書室の充実をしてほしい。

・西公民館図書室には、古くて色の汚い本が廃棄されずに何冊もあります。

・雑誌を入れてほしい。

・職員さんは、手続きはしっかりやってくれますが、それだけが仕事ではなく図書研修もやってください。

・17:00すぎの利用もシルバーさんの手書きでなく、機械でできるようにしてください。

・図書館と公民館図書室の本の入れ替えができるようにしてください。何年も同じ本では、すぐにあきてしまいます。

・古い本はどんどん廃棄してください。

・中央公民館の跡地の図書室は、公民館図書室と同じ扱いにしてください。

・リサイクル本を活用してください。公民館でもリサイクル本を受け付けてください。

・中央公民館図書室のかわりに役場にブックポストを設置してください。数人から聞かれました。